

県立中部農林高等学校
定時制課程

[1] 定時制課程沿革

- 昭和 34 年 (1959 年) 04 月 01 日 定時制課程農業科開設 (職員 4 人)
04 月 07 日 定時制課程第 1 回入学式 (40 人)
- 昭和 38 年 (1963 年) 03 月 01 日 定時制課程第 1 回卒業式 (26 人)
- 昭和 41 年 (1966 年) 01 月 15 日 NHK 青年の主張全国大会 第 3 位 : 当銘愛子 (2 年)
- 昭和 44 年 (1969 年) 04 月 14 日 定時制課程創立 10 周年記念式典挙行
11 月 29 日 定時制課程創立 10 周年記念行事開催
- 昭和 54 年 (1979 年) 11 月 18 日 定時制課程創立 20 周年記念式典挙行
- 昭和 56 年 (1981 年) 01 月 10 日 「歩むの会」より新校舎生徒玄関壁面レリーフ贈呈
(第 7 期卒業生、島袋文正氏 製作作品)
- 昭和 58 年 (1983 年) 07 月 30 日 定時制農場照明施設完成
- 平成 02 年 (1990 年) 01 月 20 日 定時制課程創立 30 周年記念式典挙行
- 平成 06 年 (1994 年) 12 月 24 日 県高等学校定時制通信制総合表彰式教育功労賞 : 丑番光子
- 平成 07 年 (1995 年) 03 月 31 日 定時制課程のシンボルマーク「共生」を決定
09 月 29 日 中部農林高等学校校訓制定「不撓不屈」
校花選定「サルビア」、校木選定「タイワンフウ」
- 平成 10 年度 (1998 年度)
- 06 月 14 日 県高等学校定時制通信制陸上競技大会
女子砲丸投げ優勝 : 上門ヨキ (3 年) 男子 400m・400mH 優勝 : 上原正成 (3 年)
- 11 月 07 日 県定時制通信制秋季体育大会 バドミントン競技 男子団体 : 優勝
ダブルス優勝 : 天願十三晃・比嘉博樹 (2 年)
- 平成 11 年度 (1999 年度)
- 11 月 28 日 定時制課程創立 40 周年記念式典並び祝賀会挙行
- 平成 13 年度 (2001 年度)
- 05 月 16 日 京都府立福知山高校三和分校交流会 生徒 55 名 引率 4 名
- 06 月 10 日 県高等学校定時制通信制夏季体育大会 柔道競技 団体優勝 個人軽中量級優勝
- 12 月 05 日 農場夜間照明完成
- 平成 14 年度 (2002 年度)
- 06 月 16 日 県高等学校定時制通信制陸上競技大会 女子 200m・400m 優勝 : 恩納梢
- 平成 15 年度 (2003 年度)
- 04 月 07 日 定時制課程第 45 回入学式 男子 26 名 女子 13 名 計 39 名
- 09 月 26 日 定時制課程第 42 回前期卒業式 男子 1 名 女子 1 名 計 2 名
- 03 月 01 日 定時制課程第 42 回後期卒業式 男子 18 名 女子 8 名 計 26 名
- 平成 16 年度 (2004 年度)
- 04 月 07 日 定時制課程第 46 回入学式 男子 33 名 女子 7 名 計 40 名
- 09 月 27 日 定時制課程第 43 回前期卒業式 男子 6 名 女子 0 名 計 6 名
- 11 月 28 日 第 19 回農業祭 定時制 : テーマ「大地の恵み」スローガン「輝け! みんなの農業祭」
- 03 月 01 日 定時制課程第 43 回後期卒業式 男子 7 名 女子 10 名 計 17 名
- 平成 17 年度 (2005 年度)
- 08 月 06 日 第 36 回全国高等学校定時制通信制柔道大会参加 (東京講道館)
竹島敏朗 (4 年)・城間勇輔・仲宗根秀一郎 (3 年)・盛根裕太・前門直彦 (1 年)
- 08 月 09 日 第 36 回全国高等学校定時制通信制卓球大会参加 喜屋武沙織 (1 年)
- 10 月 16 日 拓殖大学国際協力・交際理解賞コンクール最優秀賞 : 島袋あかり (4 年)
- 平成 18 年度 (2006 年度)
- 10 月 07 日 第 48 回沖縄県高等学校定時制通信制生徒生活体験発表大会 (宜野湾市民会館)
優秀賞 : 金城美代子 (2 年) 「はればれ高校生」
- 11 月 04 日 県高等学校定時制通信制秋季体育大会 (~5 日)
柔道競技 男子団体 : 優勝 個人重量級 2 位 : 前門直彦 (2 年)
個人中量級優勝 : 山城昌和 (1 年) 個人軽量級優勝 : 高屋順一 (3 年)

平成 19 年度 (2007 年度)

08 月 13 日 全国定時制通信制陸上競技大会 走り幅跳び・三段跳び出場 城間勇輔 (4 年)

平成 20 年度 (2008 年度)

06 月 08 日 県高等学校定時制通信制夏季体育大会 卓球競技 女子団体優勝

平成 21 年度 (2009 年度)

01 月 17 日 県立中部農林高等学校定時制課程 50 周年記念式典・祝賀会・軽トラック寄贈

平成 22 年度 (2010 年度)

06 月 16 日 平和祈念俳句コンクール 天賞：周 海云 (1 年) 地賞：榮野川盛之 (2 年)
人賞：石川ブラドリーマティウセカンド (3 年)

08 月 20 日 第 10 回全国留学生日本語弁論大会全国国際教育研究協議会長賞 周 海云 (1 年)

10 月 02 日 県高等学校定時制通信制生活体験発表大会 (宜野湾市民会館)
優秀賞：周 海云 (1 年) 「ちいさな懸け橋」

平成 23 年度 (2011 年度)

06 月 04 日 県高等学校定時制通信制夏季体育大会 (~5 日)
バドミントン 女子ダブルス優勝 森屋愛梨 (3 年)、周 海云 (2 年)

06 月 12 日 県高等学校定時制通信制陸上競技大会 男子 400m 3 位
花城徳文 (2 年)、金城龍矢 (3 年)、内間祐也 (3 年)、植田悠矢 (3 年)

08 月 18 日 第 11 回全国留学生日本語弁論大会 (~19 日和歌山県)
外務大臣賞 周 海云 (2 年)

平成 24 年度 (2012 年度)

06 月 10 日 平成 24 年度定時制通信制夏季体育大会 バドミントン競技女子ダブルス
準優勝：周海云、天願真紀 (3 年)

11 月 11 日 平成 24 年度定時制通信制秋季体育大会 卓球男子学校対抗 優勝
宜保安貢・山城裕也・仲松照平 (2 年)

11 月 25 日 第 45 回全沖繩菊花展 正賞の部懸崖 銅賞：島袋博康 (3 年)

平成 25 年度 (2013 年度)

10 月 12 日 第 55 回沖繩県定時制通信制生徒生活体験発表大会 最優秀賞：古謝友紀 (3 年)

11 月 24 日 第 61 回全国高等学校定時制通信制生徒生活体験発表大会 古謝友紀 (3 年) 県代表

平成 26 年度 (2014 年度)

11 月 15 日 第 25 回沖繩県高等学校郷土芸能大会
優秀賞 中農太鼓 大嶋孝太 (3 年) 高江洲祐希 玉城沙弥 前森桃佳 (1 年)

平成 27 年度 (2015 年度)

06 月 20 日 平成 27 年度定時制通信制夏季陸上競技大会 男子 5000m 優勝：大城透真 (2 年)

11 月 11 日 平成 27 年度沖繩県高等学校定時制通信制教育振興会総合表彰式
善行賞：松崎聖良 (3 年)

平成 28 年度 (2016 年度)

10 月 01 日 第 58 回沖繩県定時制通信制生徒生活体験発表大会 最優秀賞：松崎聖良 (4 年)

11 月 04 日 平成 28 年度定時制通信制秋季体育大会 (~6 日)
軟式野球：優勝

11 月 09 日 平成 28 年度沖繩県高等学校定時制通信制教育振興会総合表彰式
優秀卒業生賞：松崎聖良 (4 年) 善行賞：玉城沙弥 (3 年)

11 月 20 日 第 64 回全国定時制通信制生徒生活体験発表大会 厚生労働大臣賞：松崎聖良 (4 年)

平成 29 年度 (2017 年度)

04 月 07 日 定時制課程第 59 回入学式 (男子 19 名 女子 3 名 計 22 名) 就任式 始業式

08 月 11 日 第 52 回全国高等学校定時制通信制体育大会 男子走高跳 3 位：宮里優斗 (4 年)

10 月 19 日 第 35 回全日本高等学校書道公募展 特選 大城美濤 (2 年) 金賞 喜屋武千聖 (2 年)

11 月 04 日 平成 29 年度定時制通信制秋季体育大会 (~5 日)
卓球 男子学校対抗優勝 男子シングルス優勝：大城透真 (4 年)

11 月 03 日 平成 29 年度沖繩県高等学校定時制通信制秋季体育大会 ~ 5 日

卓球男子学校対抗優勝 男子シングルス優勝 大城透真（4年）

03月01日 定時制課程第56回後期卒業式（男子16名 女子6名 計22名）

平成30年度（2018年度）

04月07日 定時制課程第60回入学式（男子32名 女子8名 計40名）就任式 始業式

11月05日 第34回全日本高等学校書道公募展

特選 喜屋武千聖（3年）

11月07日 平成30年度 沖縄県高等学校定時制通信制教育振興会 総合表彰式

優秀卒業生賞 4年 村吉雛 善行賞 3年 兼久宙

11月26日 創立60周年記念事業 記念植樹及び報告会 クロキ（リュウキュウコクタン）を植樹

01月10日 定時制課程創立60周年記念式典・祝賀会 本校体育館に於いて

03月01日 定時制課程第57回後期卒業式（男子13名 女子9名 計22名）

平成31年度・令和元年度（2019年度）

04月08日 定時制課程第61回入学式（男子32名 女子8名 計40名）就任式 始業式

10月22日 第70回日本学校農業クラブ全国大会南東北大会

農業鑑定競技 喜屋武千聖（4年）

11月13日 令和元年度 沖縄県高等学校定時制通信制教育振興会 総合表彰式

善行賞 金盛凌也（4年） 優秀卒業生賞 伊波希亜良（4年）

03月01日 令和元年度定時制課程第58回卒業式 男子11名 女子9名（計20名）

令和2年度（2020年度）

04月07日 新型コロナウイルス感染症対策のための県立学校一斉臨時休校 ～5/20

05月21日 定時制課程第62回入学式（男子22名 女子11名 計33名）

07月26日 第56回県高等学校定時制通信制夏季体育大会

卓球 男子団体 認定優勝（大城透斗・座喜味史也・田場敦典・花城翔）

07月29日 県学校農業クラブ発表大会意見発表者校内選抜会

分野I類 優秀賞 松田麻里（3年）

08月12日 新型コロナウイルス感染症対策のための県立学校一部（1～3年）臨時休校 ～23日

10月03日 第62回県高等学校定時制通信制生徒生活体験発表大会（作文審査）

最優秀賞 志多伯久美子（1年）

11月08日 県高等学校定時制通信制秋季体育大会

卓球 団体男子 認定優勝

11月11日 令和2年度 沖縄県高等学校定時制通信制教育振興会 総合表彰式

善行賞 新垣雄大（4年） 優秀卒業生賞 大城透斗（4年）

生徒生活体験発表表彰 最優秀賞 志多伯久美子（1年）

12月10日 第68回全国高等学校定時制通信制生徒生活体験発表大会（作文審査）

文部科学省初等中等局長賞 志多伯久美子（1年）

03月01日 令和2年度定時制課程第59回卒業式 男子12名 女子2名（計14名）

令和3年度（2021年度）

04月07日 定時制課程第63回 入学式（定時制課程34名）就任式 始業式

06月05日 県高等学校定時制通信制夏季体育大会

卓球 男子団体 優勝 4年/座喜味史也 3年/花城翔 田場敦典 1年/上原英也

ソフトテニス 男子団体 優勝 2年/吉田圭汰 照屋颯 親川竜馬

田場敦典 又吉啓介 1年/田場光一

男子個人 優勝 吉田圭汰 田場光一

06月07日 新型コロナウイルス感染症防止のための臨時休業（～20日）

08月03日 令和3年度全国高等学校定時制通信制体育大会第54回卓球大会 奈良県（～6日）

4名出場

08月08日 令和3年度全国高等学校定時制通信制体育大会

- 第54回ソフトテニス大会 千葉県（～10日）6名出場
- 08月21日 令和3年度全国高等学校定時制通信制体育大会第56回陸上大会 東京都（～24日）3名出場
- 10月02日 第63回沖縄県高等学校定時制通信制生徒生活体験発表大会
最優秀賞 2年 吉田圭汰 演題「人が変わる時」
- 11月05日 県高等学校定時制通信制秋季体育大会（～11/6）
軟式野球優勝
卓球 男子団体認定優勝 個人 3位 座喜味史也 4位上原英也 5位 田場敦典
6位 花城 翔
- 11月09日 令和3年度総合表彰式 善行賞 4年/比嘉銀次 優秀卒業生 4年/座喜味史也
- 11月21日 令和3年度 第69回全国高等学校定時制通信制生徒生活体験発表会
文部科学大臣賞（最高賞） 2年/吉田圭汰
- 03月01日 令和3年度定時制課程第60回卒業式 計24名
- 令和4年度（2022年度）**
- 04月07日 定時制課程第64回 入学式（定時制課程31名） 就任式 始業式
- 04月21日 なかきす児童センター・児童館へ図書券（32,500円相当）寄贈 「チーム定時」6名
- 06月05日 沖縄県高等学校定時制通信制夏季体育大会 ～6/11
バドミントン 男子団体 1位：4年/田場敦典・又吉啓介
3年/大湾郎実・喜屋武盛河・中里 慎
走幅跳 1位：2年/米須清悟
陸上女子 総合得点1位
- 07月13日 第19回沖縄県高等学校定時制通信制ワープロ競技大会 学校開催 5名出場
- 07月15日 校内生活体験発表大会 最優秀賞 1年：神村元翔 演題「私の人生、今が頂点」
- 08月19日 第70回沖縄県学校農業クラブ連盟大会
農業鑑定競技 農業分野 優秀賞 3年 吉田圭汰
- 10月26日 第73回日本学校農業クラブ全国大会 北陸大会
農業鑑定競技 農業分野 学校代表 3年 吉田圭汰
- 11月05日 沖縄県高等学校定時制通信制夏季体育大会 ～6/11
卓球 男子団体 認定優勝 シングルス 2位：2年/上原英也
バドミントン 男子団体 1位
男子シングルス 1位：4年/又吉啓介 2位：3年/大湾郎実
女子シングルス 2位：3年/末吉心菜
- 11月08日 令和4年度「総合表彰式」（八汐荘）
善行賞 4年/田場敦典 優秀卒業生賞 4年/又吉啓介
- 01月06日 「コオロギレシピングランプリ2022」 スポンサー賞
2年/廣瀬心優 1年/米須愛莉
- 02月10日 「第26回ボランティア・スピリット・アワード」コミュニティ賞
定時ボランティア部 2年連続
- 03月01日 定時制課程「第61回卒業式」 卒業生 22名

令和5年度（2023年度）

- 04月07日 定時制課程第65回 入学式（定時制課程31名） 就任式 始業式
- 04月13日 「対面式」・HR役員認証式
- 05月11日 生徒総会
- 05月19日 「新入生歓迎球技大会」競技：クラス対抗 ドッチボール

- 06月10日 沖縄県高等学校定時制通信制夏季体育大会推戴式 競技 ～6/11
 バドミントン 男子団体 1位：4年/大湾 郎実・中里 慎・喜屋武 盛河
 3年/山城 結真琉・與儀 寛大
 陸上 男子 三段跳び 1位：4年/上間 星輝
 走り幅跳び 1位：4年/石川 明里
 円盤投 1位：2年/上原 愛莉
- 06月29日 交通安全講話 講師：大山 哲（沖縄県警察本部）
- 07月13日 校内生活体験発表大会(2～5校時)
- 07月25日 全国高等学校定時制通信制体育大会 ～8/18
 卓球 8/8～10（東京都：駒沢オリンピック公園総合運動場 屋内球技場）
 県代表：男子シングルス
 陸上 8/10～13（東京都：駒沢陸上競技場）県代表：男子・女子
 バドミントン 8/15～18（神奈川県：小田原アリーナ）
 県代表：男子団体 男子シングルス
- 08月19日 第71回沖縄県学校農業クラブ連盟大会
 農業鑑定競技 農業分野
- 08月31日 全体集会（前期後半始業式）
- 09月24日 第30回「体育祭」テーマ：つくろう青春の1ページ team 中農パワー！
- 09月29日 全体集会（前期終業式）
- 10月05日 全体集会（後期前半始業式・HR役員認証式）
- 10月19日 薬物乱用防止講話 講師：大山 哲（沖縄県警察本部）
- 10月14日 第65回沖縄県高等学校定時制通信制生徒生活体験発表大会
- 10月31日 「2023 HAPPY HALLOWEEN」 仮装コンテスト 五色綱引き 大縄飛び
- 11月04日 沖縄県高等学校定時制通信制夏季体育大会
 卓球 男子シングルス 1位：3年/上原 英也
 バドミントン 男子団体 1位：4年/大湾 郎実・中里 慎・喜屋武 盛河
 3年/山城 結真琉・與儀 寛大
 男子シングルス 1位：4年/大湾 郎実
 男子ダブルス 1位：3年/山城 結真琉・與儀 寛大
- 11月10日 沖縄県高等学校定時制生徒リーダー研修会 沖縄県立泊高等学校
- 12月03日 第25回 農業祭
- 12月07日 次期生徒会長選挙 当選 2年：神村 元翔
- 12月21日 火災消火・地震・津波避難訓練
- 12月03日 第13回生産物即売会
- 12月14日 性・エイズ教育講話 講師：安里 千恵子・伊佐 恵莉可・照屋 直美（一般社団法人ある）
- 12月25日 全体集会（後期前半終業式）
 「2023 Christmas イベント」 クイズ大会・借人競争
- 01月09日 全体集会（後期後半始業式）「校内成人式」「二十歳の祝い」
- 01月29日 「課題研究発表会」 4年：6テーマ
- 02月01日 食育講話 講師：神里 渚（日本ユニテック 栄養士）
- 02月09日 「卒業生激励会」 BBQ・スライドショー・卒業生決意表明・在校生御礼の言葉
- 02月14日 1学年芸術クラス成果報告会及び授業参観
- 02月21日 「課題研究発表会」 3年：4テーマ
- 03月01日 定時制課程「第62回卒業式」 卒業生 26名

令和6年度（2024年度）

- 04月08日 定時制課程第66回 入学式（定時制課程30名） 始業式・就任式
- 04月11日 「対面式」・HR役員認証式

[2] 教育目標と本年度の努力点

1. 教育目標

- (1) 憲法及び教育基本法、学校教育法等の諸法令に則り、県の教育施策を踏まえ、自ら学ぶ意欲を育て、学力の向上を目指すとともに、豊かな心と健やかな体を育成し、郷土の文化と伝統に誇りをもつ創造性・協調性に富む人材を育成する
- (2) 農業及び福祉に関する専門教育を通して、産業に対する視野を広め、基礎的な知識・技術を習得させ、社会に貢献できる心身ともに健全な産業人を育成する

2. 学校の使命・存在意義

- (1) 豊かな人間性を育み、心身共に健全な社会人を育成する学校
- (2) 地域の農業・福祉をはじめ、産業各分野の将来のスペシャリストに必要な資質・能力を育て、地域産業の人材育成をする学校
- (3) 学校の人材や施設等を活用し、地域の農業振興及び福祉の充実に貢献できる学校

3. 目指す生徒像（グラデュエーションポリシー 目指す資質・能力）

- (1) ルールを守り、礼儀正しくあいさつができる生徒
- (2) 自ら学び・考え、主体的に行動ができる生徒
- (3) 思いやりを持ち、他者と協働ができる生徒
- (4) 地域産業の発展に貢献できる生徒

4. 教育方針

- (1) 基礎的・基本的な学習内容を重視し、個に応じた教育の充実に努める
- (2) 目的意識を高め、自ら学ぶ意欲と態度を育成し、学力の向上に努める
- (3) 諸活動を通し、労り励ましあう豊かな心、共生の心の育成に努める
- (4) 農業教育及び福祉教育の充実に努め、科学性、社会性、指導性の育成に努める
- (5) 国際理解を深め、郷土の文化と伝統を尊重する態度の育成に努める
- (6) 将来の社会生活に必要な職業観・勤労観を養い、地域社会に貢献できる人材の育成に努める
- (7) 生徒と教師との望ましい人間関係を築き、楽しい学校づくりに努める

5. 学校経営方針

- (1) 全職員の協働体制による教育実践により学校の諸課題の解決等、計画的・組織的な教育活動の推進を図る
- (2) 基礎的・基本的な学習の徹底により「わかる」「できる」「挑戦する」という意識・意欲を高め、中農生としての自信と誇りを醸成し、進路実現を図る
- (3) 社会の実情や時代の進展に対応した農業教育及び福祉教育を実践し、農業及び福祉に貢献する人材の育成を図る
- (4) 学校予算の効果的な計画・執行を図り、教育環境を整え、農業・福祉・定時・高等支援教育のメリットを生かした、特色ある学校作りを推進する
- (5) 学校・家庭・地域社会と連携した教育の充実に図り、生涯学習を推進する
- (6) 望ましい人間関係と職員相互の敬愛の心で、働きがいのある職場づくりを推進する
- (7) 教職員としての使命と職責を自覚し、信頼される魅力ある学校づくりを推進する

6. 本年度の努力目標（定時制課程）

（1）規律ある生活態度の育成

- ① 基本的な生活習慣を身につけさせる
- ② 遅刻、欠課、欠席の防止に努める
- ③ 諸規則を遵守する習慣を身につけさせる
- ④ 行事を通して仲間と共に協力して活動する生徒の育成に努める

（2）主体的に学ぶ態度、習慣の確立

- ① 毎日の授業に真剣に取り組む態度を養う
- ② 学習する意欲、雰囲気づくりに努める
- ③ わかりやすい授業をめざし、教具・教材の工夫と活用を図る
- ④ 地域の人材や物質資源を活用した魅力ある授業作りを目指す

（3）農業学習の充実

- ① 農場における実験・実習指導の充実に努める
- ② 生徒個人に取り組みさせる課題学習に努める

（4）諸活動への主体的参加の指導

- ① 学級における当番活動および整理整頓に努める
- ② 喜んで参加し、楽しめる部活動の活性化に努める
- ③ 学校行事・生徒会行事に積極的に参加させる
- ④ 地域社会・同窓会（歩むの会）等との連携を強化する

（5）生命尊重の徹底、安全教育の強化

- ① 生命尊重の認識を深める
- ② 交通道徳を守る態度と習慣を身につけさせる
- ③ 交通事故・水難事故の未然防止に努める
- ④ 学校安全・登下校時の安全に心がける

（6）職員研修の充実及び職員の融和を図る

- ① 校内研修の充実に努める
- ② 研修の定例化により職員研修の充実を図る
- ③ 職員相互の和を図りグループ又は個人研究の推進に努める

7. 学科教育目標

(1) 学科目標

農業に関する基礎的・基本的な知識と技術を習得させ、農業及び各産業分野に従事できる能力と態度を育てるとともに、心身ともに健康で思いやりのある人間を育成する

(2) 学科の教育方針

- ① 多様な生徒の実態を考慮し、普通教科と専門教科の調和を図る
- ② 個々の生徒の学力を考慮した授業形態・方法によって指導し、基礎学力の向上を図る
- ③ 特別活動を重視すると共に、農業教育を通して自ら進路選択ができる能力の育成を図る

(3) 学科運営組織（施設管理）



8. 各部の努力目標

(1) 教務部

- ① 各部との連携を図り、各種行事の円滑な運営に努める
- ② 学習意欲の高揚と基礎学力の向上を図るため各教科との連絡調整に努める
- ③ 授業時数を確保する
- ④ 諸公簿の記入と整理保管に努める
- ⑤ 教育課程の研究と改善を図り、学力の向上に努める
- ⑥ 職員研修の調整を図る
- ⑦ 各種委員会の活性化に努める
- ⑧ ネットワーク環境の充実を図る
- ⑨ 学校生き生き活性化事業に取り組む

(2) 生徒支援部

①生徒指導

ア 基本姿勢

生徒指導は、全職員共通理解の上で共に協力し実施する

イ 努力点

- i 生徒理解(カウンセリングマインド)を前提とした指導を行い、いじめや問題行動等の未然防止・早期発見に努める
- ii 交通安全指導を強化する
- iii 規律ある生活態度の確立を図る

②生徒会

ア 生徒会活動を通して学校生活の充実と向上を図る

イ 生徒会行事や学校行事に積極的に参加運営し、自主性・社会性を養う

ウ ホームルーム活動の活発化を図る

③教育相談

ア 日常の信頼関係づくりに努める

イ 生徒の実態を把握し、適切かつ迅速な対応に努める

ウ 担任と連携を図りながら生徒理解のための共通認識を深める

エ 校内外の教育相談支援体制の確立（スクールカウンセラー、就学支援員、特別支援教育支援員、関係機関との連携）に努める

(3) 進路指導

① 進路の早期決定

② 基礎学力の定着

③ 適切な進路情報の提供

④ 全日進路部との連携

(4) 農場部

① 学習指導の充実に努める

② 生活指導の充実に努める

③ 進路指導の充実に努める

④ 学習環境の整備・充実に努める

⑤ 地域との連携、広報活動に努める

⑥ 職員研修の推進

⑦ 行事に向けての取り組み

(5) 保健部

① 疾病予防及び異常の早期発見と医療機関への受診を促す

② 生徒の心身の健康の保持増進、体力の向上を図る

③ 生徒の実態を把握し、職員の共通理解のもと、迅速な対応に努める

④ 夜間においても、安心して学習できる環境を整え、学校事故防止に努める

(6) 給食

① 生徒の嗜好を取り入れながら栄養のバランスを考え、安全で安心な食事を提供する

② 食に関する正しい知識と望ましい食習慣を身に付けることができるよう、食育の場となるよう努める

③ 美化係と協力して給食室の環境改善に努める

[3]教育課程

令和6年度入学生 農業科 教育課程表

沖縄県立中部農林高等学校 定時制課程

共・専	教科	科目	標準単位	1年次	2年次	3年次	4年次	各教科の 単位数合計	備考
各 学 科 に 共 通 す る 各 教 科 ・ 科 目	国語	現代の国語	2		2			8	
		言語文化	2			2			
		ベーシック国語	学設	2					
		国語教養	学設				2		
	地歴	地理総合	2		2			6	
		歴史総合	2			2			
		沖縄の歴史	学設				2		
	公民	公共	2	2				2	
	数学	数学I	3		2	2		8	
		数学A	2				2		
		ベーシック数学	学設	2					
	理科	科学と人間生活	2	2				8	
		化学基礎	2		2				
		生物基礎	2			2			
		地学基礎	2				2		
	保健体育	体育	7~8	2	2	2	2	10	
		保健	2	2					
	芸術	音楽I	2	} 2				2	
		美術I	2						
		書道I	2						
外国語	英語コミュニケーションI	3		2	2		8		
	論理・表現I	2			2				
	ベーシック英語	学設	2						
家庭	家庭基礎	2		2			2		
情報	情報I	2						農業と情報で代替	
ベーシックスキル	パワーアップタイム	学設	1	1	1	1	0~4	自由選択	
校外学修	学校外学習	学設						校外における学修として一定の要件を 満たすものを単位認定する。	
	社会体験活動	学設							
主として専門学科において 開設される各教科・科目	農業	農業と環境	2~6	2				26	
		課題研究	2~6			2	2		
		総合実習	2~12	2	2	2	2		
		農業と情報	2~6		2				
		野菜	2~8		2	2			
		果樹	2~8		2	2	2		
		草花	2~8		2	2			
		農業経営	2~6			2	2		
		生物活用	2~6			2	2		
共通教科・科目単位数合計				16~17	14~15	12~13	12~13	54~58	
専門教科・科目単位数合計				4	6	8	8	26	
総合的な探究の時間			3~6	-	-	-	-	-	課題研究で代替
単位数小計				20~21	20~21	20~21	20~21	80~84	
特別活動	ホームルーム活動			1	1	1	1	4	
単位数総合計				21~22	21~22	21~22	21~22	84~88	

注. 農業選択科目は複数の年次で同一科目の履修はできない。

令和5年度入学生 農業科 教育課程表

沖縄県立中部農林高等学校 定時制課程

共・専	教科	科目	標準 単位	1年次	2年次	3年次	4年次	各教科の 単位数合計	備考	
各 学 科 に 共 通 す る 各 教 科 ・ 科 目	国語	現代の国語	2		2			8		
		言語文化	2			2				
		ベーシック国語	学設	2						
		国語教養	学設				2			
	地歴	地理総合	2		2			6		
		歴史総合	2			2				
		沖縄の歴史	学設				2			
	公民	公共	2	2				2		
	数学	数学I	3			2	2		8	
		数学A	2					2		
		ベーシック数学	学設	2						
	理科	科学と人間生活	2	2					8	
		化学基礎	2		2					
		生物基礎	2			2				
		地学基礎	2				2			
	保健体育	体育	7~8	2	2	2	2	10		
		保健	2	2						
	芸術	音楽I	2	}	2				2	
		美術I	2							
		書道I	2							
外国語	英語コミュニケーションI	3		2	2		8			
	論理・表現I	2				2				
	ベーシック英語	学設	2							
家庭	家庭基礎	2		2			2			
情報	情報I	2						農業と情報で代替		
ベーシックスキル	パワーアップタイム	学設		1	1	1	0~3	自由選択		
校外学修	学校外学習	学設						校外における学修として一定の要件を 満たすものを単位認定する。		
	社会体験活動	学設								
主 と し て 専 門 学 科 に お い て 開 設 さ れ る 各 教 科 ・ 科 目	農業	農業と環境	2~6	2				26		
		課題研究	2~6			2	2			
		総合実習	2~12	2	2	2	2			
		農業と情報	2~6		2					
		野菜	2~8		2	2				
		果樹	2~8		2	2	2			
		草花	2~8		2	2				
		農業経営	2~6			2	2			
		生物活用	2~6			2	2			
共通教科・科目単位数合計				16	14~15	12~13	12~13	54~57		
専門教科・科目単位数合計				4	6	8	8	26		
総合的な探究の時間			3~6	-	-	-	-	-	課題研究で代替	
単位数小計				20	20~21	20~21	20~21	80~83		
特別活動	ホームルーム活動			1	1	1	1	4		
単位数総合計				21	21~22	21~22	21~22	84~87		

注. 農業選択科目は複数の年次で同一科目の履修はできない。

令和4年度入学生 農業科 教育課程表

沖縄県立中部農林高等学校 定時制課程

共・専	教科	科目	標準単位	1年次	2年次	3年次	4年次	各教科の 単位数合計	備考
各 学 科 に 共 通 す る 各 教 科 ・ 科 目	国語	現代の国語	2		2			8	
		言語文化	2			2			
		ベーシック国語	学設	2					
		国語教養	学設				2		
	地歴	地理総合	2		2			6	
		歴史総合	2			2			
		沖縄の歴史	学設				2		
	公民	公共	2	2				2	
	数学	数学I	3		2	2		8	
		数学A	2				2		
		ベーシック数学	学設	2					
	理科	科学と人間生活	2	2				8	
		化学基礎	2		2				
		生物基礎	2			2			
		地学基礎	2				2		
	保健体育	体育	7~8	2	2	2	2	10	
		保健	2	2					
	芸術	音楽I	2	}	2			2	
		美術I	2						
		書道I	2						
外国語	英語コミュニケーションI	3		2	2		8		
	論理・表現I	2			2				
	ベーシック英語	学設	2						
家庭	家庭基礎	2		2			2		
情報	情報I	2						農業と情報で代替	
ベーシックスキル	パワーアップタイム	学設			1	1	0~2	自由選択	
校外学修	学校外学習	学設						校外における学修として一定の要件を 満たすものを単位認定する。	
	社会体験活動	学設							
主として専門 開設される各 教科・科目 において	農業	農業と環境	2~6	2				26	
		課題研究	2~6			2	2		
		総合実習	2~12	2	2	2	2		
		農業と情報	2~6		2				
		野菜	2~8		2	2			
		果樹	2~8		2	2	2		
		草花	2~8		2	2			
		農業経営	2~6			2	2		
		生物活用	2~6			2	2		
共通教科・科目単位数合計				16	14	12~13	12~13	54~56	
専門教科・科目単位数合計				4	6	8	8	26	
総合的な探究の時間			3~6	-	-	-	-	-	課題研究で代替
単位数小計				20	20	20~21	20~21	80~82	
特別活動	ホームルーム活動			1	1	1	1	4	
単位数総合計				21	21	21~22	21~22	84~86	

注. 農業選択科目は複数の年次で同一科目の履修はできない。

令和3年度入学生 農業科 教育課程表

沖縄県立中部農林高等学校 定時制課程

共・専	教科	科目	標準 単位	1年次	2年次	3年次	4年次	各教科の 単位数合 計	備考	
各 学 科 に 共 通 す る 各 教 科 ・ 科 目	国語	国語総合	4	2	2			8		
		現代文A	2			2				
		国語教養	学設				2			
	地歴	世界史A	2			2			6	
		地理A	2		2					
		沖縄の歴史	学設				2			
	公民	現代社会	2	2				2		
	数学	数学I	3		2	2			8	
		数学A	2				2			
		数学基礎	学設	2						
	理科	科学と人間生活	2	2					8	
		化学基礎	2		2					
		生物基礎	2			2				
		地学基礎	2				2			
	保健体育	体育	7~8	2	2	2	2		10	
		保健	2	2						
	芸術	音楽I	2	}	2				2	
		美術I	2							
		書道I	2							
	外国語	コミュニケーション英語I	3		2	2			8	
英語表現I		2				2				
基礎英語		学設	2							
家庭	家庭基礎	2		2			2			
情報	社会と情報	2							農業情報処理で代替	
ベーススキル	パワーアップタイム	学設					1	0~1	自由選択	
校外学修	学校外学習	学設							校外における学修として一定の要件を満たすものを単位認定する。	
	社会体験活動	学設								
主 と し て 専 門 学 科 に お い て 開 設 さ れ る 各 教 科 ・ 科 目	農業	農業と環境	2~6	2				25		
		課題研究	2~6			2	2			
		総合実習	2~12	2	2	2	1			
		農業情報処理	2~6		2					
		野菜	2~8		2	2				
		果樹	2~8		2	2	2			
		草花	2~8		2	2				
		農業経営	2~6			2	2			
		生物活用	2~6				2			
共通教科・科目単位数合計				16	14	12	12~13	54~55		
専門教科・科目単位数合計				4	6	8	7	25		
総合的な探究の時間				3~6	-	-	-	-	課題研究で代替	
単位数小計				20	20	20	19~20	79~80		
特別活動	ホームルーム活動			1	1	1	1	4		
単位数総合計				21	21	21	20~21	83~84		

注. 農業選択科目は複数の年次で同一科目の履修はできない。

[4] 校務分掌組織

1 職員構成

校長	教頭	教諭	養護教諭	実習助手	事務	図書司書	用務員	非常勤講師	就職支援員	特別支援員	計
1	1	11	1	1	1	1	1	6	1	3	28

2 職員組織

	職名	氏名	教科	校務分掌
1	校長	新垣博之	—	
2	教頭	比嘉優子	—	
3	教諭	兼久直	国語	教務主任（企画・行事）
4	〃	仲宗根司	地歴・公民	生徒支援（特別支援コーディネーター）・1年A組副担任
5	〃	奥村竜大	数学	学年主任・1年A組担任・生徒支援（HR係）・奨学金
6	〃	小池隆之	理科	教務（教育課程）
7	〃	有西誠	体育	生徒支援（中退）
8	〃	池宮城朗	体育	進路主任・4年A組担任
9	〃	西平守敏	英語	教務（進路支援システム）・3年A組副担任
10	〃	渡真利学	農業	2年A組担任・教務（学籍）
11	〃	桑江司	〃	学科主任・4年A組副担任・美化
12	〃	比嘉禎久	〃	生徒支援（生徒指導）・2年A組副担任
13	〃	高木文人	〃	3年A組担任・生徒支援（生徒会）
14	養護教諭	喜久村穰	養護	保健主事・給食・生徒支援（教育相談）
15	実習助手	金城千順	農業	農場管理補佐・高体連・高文連・体育館施設割振
16	事務主事	比嘉順	事務	事務全般
17	図書司書	平良枝利子	司書	図書の貸し出し・点検・整理
18	用務員	田場久美子	用務	美化・営繕・事務補助
19	就職支援員	伊波浩	—	
20	特別支援員	喜友名紀子	—	
21	特別支援員	内間民子	—	
22	特別支援員	仲間奈菜	—	
23	講師（非）	緒方梨香	体育	非常勤（8）
24	〃	眞鶴エミ子	家庭	非常勤（2）
25	〃	神谷明子	書道	非常勤（2）
26	〃	松本裕樹	音楽	非常勤（2）
27	〃	比嘉良徳	工芸	非常勤（2）
28	〃	前原一貴	農業	非常勤（4）

(1)校務分掌組織図

職員会議 教頭 学校長 事務長 各種委員会	教務部	企画、行事、入試企画、職員研修、職員会議運営 分掌組織図等掲示物、名簿作成、時鐘、生活体験発表	教務主任 兼久 直
		公簿管理、学籍、休退学処理、転籍・転編入処理、再入学処理 指導要録作成要領、教科書、名票作成	渡真利 学
		教育課程、校外学習(技能審査その他)、時間割、科目履修生、実務代替、科目登録、キャリア教育、キャリアパスポート、道徳教育、特別活動 全体計画、高卒認定試験、生徒卒業計画個票、定期・追認考査、パワーアップタイム、生き生き活性化	小池 隆之
	生徒支援部	進路支援システム、コンピュータ管理、HP管理 成績判定資料、基礎学力テスト・学びの基礎診断、GIGAスクール 時間講師の出席入力呼びかけ	西平 守敏
		企画、関係諸機関との連絡調整、生活指導・交通安全指導 掲示物、顔写真、高校生代表者会議、生徒証、いじめアンケート 生徒会、リーダー研修、はばたけ編集、視聴覚 ボランティア、高校生代表者会議	生徒指導主任 比嘉 禎久 高木 文人
		教育相談企画、生徒相談、資料収集、諸検査、スクールカウンセラー・保護者・諸関係機関との連絡調整、特別支援教育支援員との連絡調整、 中退対策関係・就学支援員との連絡・調整、いじめアンケート	仲宗根 司 喜久村 穰 (副)
		中途退学対策全般、生徒指導・コーディネーターとの連携	有西 誠
		高文連、高体連、体育館施設割り振り	金城 千順
		LHR年間計画作成、HR役員名簿作成 担任会世話、HRの充実、慰霊の日特設授業	学年主任 奥村 竜大
		進路指導部	企画、進路指導、進学就職、就職支援員、沖定研
保健部	企画、諸検診、身体測定、健康相談 保健に関する研修、資料収集	保健主事 喜久村 穰	
農場部	企画、行事、農場運営、企画連携、生産物処理、消耗品調達 資格取得指導の企画、入試小委員会及び判定会 学校間連携、農業クラブ	学科主任 桑江 司	
美化部	全体清掃企画、環境美化、給食室周辺の美化・整備、感染症対策 営繕管理全般	桑江 司 金城 千順	
給食部	企画、献立作成、給食室の美化、関係諸機関との打ち合わせ 報告書類作成、諸帳簿整備保管	喜久村 穰 比嘉 順	
事務部	文書、会計、物品管理、施設営繕、歳入・歳出、就学奨励事務 来客接待、窓口・電話対応、印刷業務、校内美化 学校行事・事務室等の補助業務、その他用務に関すること	比嘉 順 田場 久美子	
渉外	企画、PTA、同窓会、歩むの会、共生便り、周年事業	比嘉 優子 桑江 司	

(2) 各種委員会

	委員会名	内 容	構 成
1	総務委員会	職員会議の議事についての調整 緊急を要する事項についての審議	○教務企画：兼久 直 学科長：桑江 司、教頭
2	教育課程委員会 (教科用図書選定委員会)	教育課程編成に関する事 教科書採択に関する事	○教育課程：小池 隆之 普通科代表：小池 隆之 学科長：桑江 司、教頭
3	校務分掌検討委員会	校務分掌割り振り及び全定交流に関する事 各種委員会に関する事	○教頭 普通科代表：有西 誠 農業科代表：高木 文人
4	推薦委員会	生徒の推薦入学試験に関する事	○進路部：池宮城 朗 教頭、学科長：桑江 司 その他関係職員
5	基礎学力向上対策委員会	学力向上対策(基礎学力テスト等)に関する事 パワーアップタイム 生き生き活性化	○教育課程：小池 隆之 教育相談：仲宗根 司 国語科：兼久 直 数学科：奥村 竜大 英語科：西平 守敏
6	学校評価委員会	学校内部評価・学校外部評価の準備	○教頭 教務企画：兼久 直 学科長：桑江 司
7	学校保健委員会 (体力向上委員会)	学校保健・学校安全に関する事 給食並びに指導に関する事	○養護：喜久村 穰 保健体育：池宮城 朗 教頭
8	生徒指導委員会	生徒指導に関する事	○生徒指導：比嘉 禎久 全HR担任、教頭、学科長
9	内規検討委員会	内規に関する事	○教務企画：兼久 直、教頭 普通科代表：小池 隆之 農業科代表：桑江 司
10	転・編入委員会	転・編入に関する事	○公簿学籍：渡真利 学、教頭 教務企画：兼久 直 教育課程：小池 隆之
11	校外学修・実務代替委員会	実務代替に関する事 技能審査(職業資格取得)に関する事 学校外学習・社会体験活動に関する事	○教育課程：小池 隆之 普通科代表：小池 隆之 学科長：桑江 司
12	防火・防災対策委員会	防火・防災に関する事、訓練に関する事	○教頭、養護：喜久村 穰 保健体育：池宮城 朗
13	人権対策・セクハラ防止 対策委員会	人権の尊重と人間教育の充実	○教頭、養護：喜久村 穰 生徒会：高木 文人
14	情報委員会	情報処理教育や研修全般に関する事 コンピュータ・ネットワークに関する事 HPの更新に関する事	○進支シ：西平 守敏 農業情報処理担当：比嘉 禎久 普通科代表：奥村 竜大
15	沖定教育研究委員会	沖縄県定時制通信制教育研究会に関する事 (学習指導部・進路指導部・生徒指導部)	○進路指導：池宮城 朗 教育課程：小池 隆之 生徒指導：比嘉 禎久
16	中退対策委員会 ・特別支援教育委員会	中途退学対策に関する事 特別支援教育に関する事 別室登校に関する事	○中退：有西 誠 コーディネーター：仲宗根 司 教頭、HR担任、生徒指導
17	キャリア教育委員会	キャリア教育に関する事 (キャリアサポート・全体計画・年間計画に関する事)	○教育課程：小池 隆之 学科長：桑江 司
18	いじめ防止対策委員会	いじめの未然防止、早期発見 早期解決に向けた取り組み	○教頭、校長 生徒指導：比嘉 禎久 コーディネーター：仲宗根 司 生徒会：高木 文人 関係担任
19	学校行事委員会	学園祭、校内生徒生活体験発表会に関する事	○教務企画：兼久 直 国語科：兼久 直 生徒会：高木 文人

(3) 学級担任・副担任、生徒在籍数(4月1日現在)

学 級	担・副	氏 名	男	女	合 計
1年A組	担 任	奥 村 竜 大	19 (1)	14 (1)	33 (2)
	副担任	仲 宗 根 司			
2年A組	担 任	渡 真 利 学	16	3	19
	副担任	比 嘉 禎 久			
3年A組	担 任	高 木 文 人	16 (1)	13	29 (1)
	副担任	西 平 守 敏			
4年A組	担 任	池 宮 城 朗	20	6	26
	副担任	桑 江 司			
			71 (2)	36 (1)	107 (3)

() は休学生・休講生

☆特別募集生の在籍数

年 次	1 A		2 A		3 A		4 A		全 体		総 計
	男	女	男	女	男	女	男	女	男	女	
人 数	0	0	0	0	1	0	0	0	1	0	1

[5] 日課表

普 通 授 業 (45分)		短 縮 授 業 (LHR特別授業)	
職員昼礼	13:40~14:00	職員昼礼	13:40~14:00
給食	16:30~17:25	給食	16:30~17:25
パワーアップタイム	17:15~17:25	パワーアップタイム	17:15~17:25
SHR	17:30~17:35	SHR	17:30~17:35
1校時	17:40~18:25	1校時	17:40~18:20
2校時	18:30~19:15	2校時	18:25~19:05
3校時	19:20~20:05	LHR	19:10~20:15
4校時	20:10~20:55	4校時	20:20~21:00
5校時	21:00~21:45	5校時	21:05~21:45

[6] 年間行事計画

令和6年度 年間行事計画表(4)月 県立(中部農林)高等学校 (定時制)課程

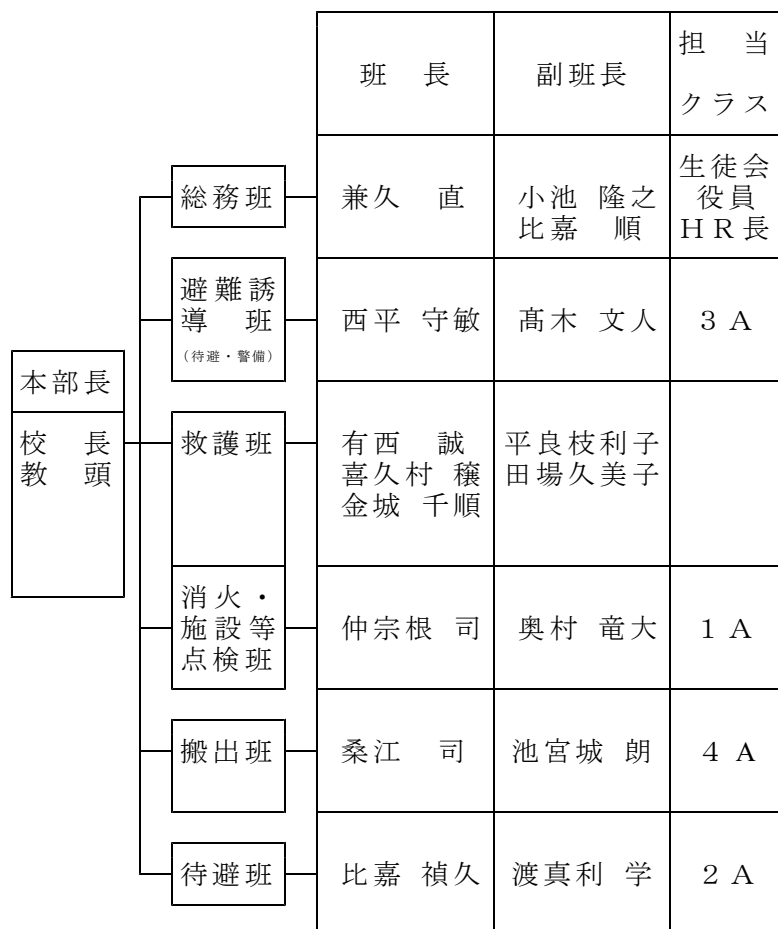
日	曜	行 事 名	授業実施計画											
			0	給食	1	2	3	4	5	6	備考	週番		
1	月	学年始休業日(～4/6) 総務委員会(教頭、学科長、企画:14:00)												
2	火	第1回総務研究協議会(校長) 県立学校初任者研修:開講式(午後) 全定新任職員オリエンテーション(午後)												
3	水	全定合同職員会議(8:30) 定時新任オリエンテーション 職員会議①(定時制発足:全日会議終了後) 教科・学科会(15:30)												
4	木	1年担任入学式打ち合わせ(10:00)・定時との調整会議(11:00) PTA三役会 職員研修(特別支援研修14:00～15:00)												
5	金	在校生教科書代金納付期限												
6	土													
7	日													
8	月	前期始業式 入学式・PTA入会式 新入生顔写真撮影 前期HR役員選出(2～4年) 在校生教科書配布				行	L	△	△					
9	火	新入生オリエンテーション(3・4校時) 新入生芸術科目教科書販売 前期HR役員選出(1年) 農場部運営委員会 パワーアップタイム説明会(1・2校時)				△	△	△	△					
10	水	キャリアパスポート説明会(担任)				△	△	△	△					
11	木	心電図検査 胸部X線 尿検査① 対面式・前期HR役員認証式(LHR)				△	△	L	△	△				
12	金	第1回県立学校校長研修会 歯科検診(2～3校時・全学年)				△	△	△	△					
13	土	定期総会 第1回定例研究協議会 新任校長研修会												
14	日													
15	月	就職担当者連絡協議会 身体測定(1校時・全学年) 総務委員会				△	△	△	△					
16	火	定通協会第1回研究協議会 全定合同職員会議				△	△	△	△					
17	水	県立学校新任校長研修会				△	△	△	△					
18	木	人権の日 心電図検査 胸部X線 尿検査② キャリアパスポート活用説明会 (LHR:1年) 顔写真撮影(2～4年)LHR 職員会議②				△	△	L	△	△				
19	金	少年を守る日 歯科検診(2～3校時・未受検者)				△	△	△	△					
20	土	おきなわ地域教育の日												
21	日	家庭の日												
22	月	PTA常任委員会				△	△	△	△					
23	火	校医検診(18:30～全学年対象 授業並行) 農場部会①(16:20～)				△	△	△	△					
24	水	生徒指導連絡協議会 教育相談実践事例研修会				△	△	△	△					
25	木	顔写真未撮影者(2～4年) キャリアパスポート運用(LHR:振返りと今年の見通し) PTA代議委員会 県立新任教頭研修会				△	△	L	△	△				
26	金	新入生歓迎球技大会 第1回校内農業クラブ発表大会(終日)(仮)				△	△	△	△					
27	土													
28	日													
29	月	昭和の日												
30	火					△	△	△	△					
備考	単位修得・学習評価説明会(新入生) 科目履修・単位修得説明会(在校生)(教育課程)						1年	2年	3年	4年				
			授業 日数	月	16	16	16	16						
			累計	16	16	16	16							
	授業 時数	月	64	66	66	66								
		累計	64	66	66	66								

月	4	5	6	7. 8	9	10	11	12	1	2	3	
月の重点	健康診断を受けよう	自己の健康状態を把握しよう	疾病の早期治療をしよう 歯の健康に努めよう	夏休みの健康管理に努めよう	規則正しい生活をしよう	目の健康に留意しよう 薬物乱用防止について考えよう	冬の健康管理に努めよう	性・エイズについて考えよう	風邪・インフルエンザの予防に努めよう	心の健康について考えよう	健康生活の反省をしよう	
学校保健関係行事	定期健康診断(身体測定・諸検査) 新入生歓迎会	定期健康診断(未検検査) 県高校定時制通信制夏季大会 中農市	歯の衛生週間 生徒会お楽しみ会 中農市 交通安全講話	学校保健委員会 夏季休業	救急の日 学園祭 中農市	県定時制通信制生徒生活体験発表大会 薬物乱用防止講話	総合防災訓練	★性・エイズ教育講話 生産物即売会	学校給食週間 食育講話 ★サイバー犯罪被害防止講話 中農市	卒業生激励会 食育講話 学校保健計画の評価と反省	卒業式 高校入試 次年度保健計画 学校保健委員会	
保健管理	対人管理	定期健康診断の計画と実施 保健調査 心臓病調査 感染症罹患状況把握(1年間を通して)	定期健康診断の実施と結果通知 食中毒予防対策(1年間を通して) 健康相談(1年間を通して)	定期健康診断の実施と結果通知・治療勧告 熱中症予防対策(1年間を通して)	定期健康診断結果一覧表の作成	夏季休業明けの健康調査 疾病治療状況調査 熱中症予防に関する集団保健指導	低視力者の再検査 疾病管理者の状態把握 性感染症予防、薬物乱用防止などの健康相談を重点的に	感染症予防対策	感染症予防対策	風感染症予防対策	本年度の反省と評価 諸票簿の整理点検	
	対物管理	保健室の整備 施設設備の点検 医薬品の点検 飲料水の水質検査	飲料水の水質検査 プールの施設点検 プールの施設点検 飲料水・プールの水質検査(定期)	プールの施設点検 学校給食衛生検査 飲料水の水質検査	全体清掃 給食室害虫駆除 飲料水の水質検査	医薬品の点検 全体清掃 飲料水水質検査	室内環境衛生検査 飲料水の水質検査	飲料水の水質検査 照度検査	学校給食衛生検査 給食室害虫駆除 全体清掃 飲料水の水質検査	医薬品の点検 飲料水の水質検査	飲料水の水質検査 全体清掃	給食室害虫駆除 保健室備品点検と整備 全体清掃 飲料水の水質検査
保健教育	科目保健	健康の考え方	現代の感染症とその予防	生活習慣病などの予防と回復 食品の健康	思春期と健康	安全な社会づくり 応急手当	精神疾患の予防と回復	喫煙・飲酒薬物乱用と健康	結婚生活と健康 労働と健康	加齢と健康 環境と健康 環境と健康	保健・医療制度及び地域の保健・医療機関	様々な保健活動や社会的対策 健康に関する環境づくりと社会参加
	関連教科	(理科) 細胞の構造と働き (農業) 作物の栽培と管理 (公民) 環境と人間生活	(理科) 動物の組織代謝と酵素 生体内のエネルギー変換 (家庭基礎) 家族の機能と家族関係	(理科) 細胞分裂とDNA (家庭基礎) 青年期と家族	(理科) DNAとタンパク質合成 (公民) 青年期の生き方 (家庭基礎) ★母体の健康管理と子どもの誕生	(理科) 体内環境の維持	(理科) 自律神経系による調節 (公民) ★私たち自身を見つめる身体と性 (家庭基礎) ★子どもを取り巻く環境の変化と問題	(理科) ホルモンによる調節 免疫のシステム	(理科) 免疫とヒトアレルギー 血液の観察 ★がん教育特別授業 (農業) 植物生長ホルモンの種類と使用法	(理科) 恒常性を保つ仕組み 糖尿病 (家庭基礎) 健康な食生活	(理科) 食品の科学 (地理A) 人間と環境 (家庭基礎) 安全な食生活	(理科) 微生物の利用
	総合的な探求	調査・研究・実験における心構え、危険防止、道具の安全な扱い方、屋外での実習における天候の変化や猛暑に対応した安全性の確保、校外学習時の安全等、生徒の自発的な計画に基づき安全に対する意識を高める（農業の科目「課題研究」で代替）。										
育特別活動	HR活動	定期健康診断の事前事後指導 新入生歓迎球技大会時の安全 保健だより・給食だよりの発行	定期健康診断の事後指導 喫煙と健康(世界禁煙デー) 保健だより・給食だよりの発行	定期健康診断の事後指導 疾病の早期治療と予防 歯の健康について 保健だより・給食だよりの発行	夏休み中の健康生活について 保健だより・給食だよりの発行	疾病の早期治療と予防 基本的生活習慣の確立 保健だより・給食だよりの発行	薬物乱用防止 保健だより・給食だよりの発行	性・エイズ教育 保健だより・給食だよりの発行	生活習慣病を予防しよう 年末年始の健康安全 保健だより・給食だよりの発行	風邪・インフルエンザの予防 保健だより・給食だよりの発行	心の健康について 卒業生激励会時の健康安全について 食育講話 保健だより・給食だよりの発行	自己の健康生活を反省しよう 保健だより・給食だよりの発行
	生徒会	年間活動計画 新入生歓迎会の取り組み	定通制陸上競技大会	定通制夏季体育大会 生徒会お楽しみ会の取り組み	全国高等学校定通制夏季体育大会 全国高等学校定通制陸上競技大会			定通制秋季体育大会 リーダー研修			卒業生激励会の取り組み	1年間の反省と次年度の活動計画 卒業式
個別・日常指導	個別保健指導(★必要に応じて、「生命の安全教育」活用)	肥満・痩せ傾向生徒への個別指導	個別保健指導(★必要に応じて、「生命の安全教育」活用)	個別保健指導(★必要に応じて、「生命の安全教育」活用)	個別保健指導(★必要に応じて、「生命の安全教育」活用)	個別保健指導(★必要に応じて、「生命の安全教育」活用)	個別保健指導(★必要に応じて、「生命の安全教育」活用)	個別保健指導(★必要に応じて、「生命の安全教育」活用)	個別保健指導(★必要に応じて、「生命の安全教育」活用)	個別保健指導(★必要に応じて、「生命の安全教育」活用)	個別保健指導(★必要に応じて、「生命の安全教育」活用)	個別保健指導(★必要に応じて、「生命の安全教育」活用)
組織活動	学校保健委員会 学校給食委員会	学校給食委員会	学校給食委員会	学校保健委員会 学校給食委員会	学校給食委員会	学校給食委員会	学校給食委員会	学校給食委員会 学校保健委員会	学校給食委員会	学校給食委員会	学校給食委員会 学校保健委員会	

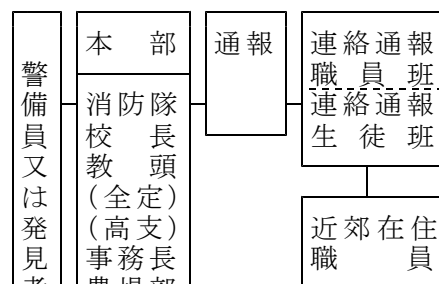
※「生命(いのち)の安全教育」を実施する教科等には「★」を付ける。

[9] 防火・防災計画

1 防火、防災組織図



2 夜間、休日の防火、防災の対応



※防火・防災活動の手順

- 1 消火活動
- 2 非常持出
- 3 運水運砂
- 4 警備活動

3 防火、防災役割

各班の主な役割は次のとおりとする。

(1) 総務班 (連絡通報)

- ① 学校災害対応マニュアルをもとに各班に的確な指示・要請を行う。状況判断によって直ちにうるま市消防隊の出動を求め、電話連絡等により、職員生徒を速やかに集合させる。
- ② すべての生徒等に状況を連絡する。
- ③ 校内の通信網を確保する。
- ④ 関係機関・報道機関・地域との連絡や情報収集にあたる。
- ⑤ 通信内容・決定事項・行動等を記録する。

(2) 避難誘導班(待避警備)

- ① 災害の種類・程度に応じた的確な指示をし、生徒等を安心させる。
- ② 負傷者の程度を確認し、救護班に連絡する。
- ③ 指定された避難経路や安全な経路により生徒等を避難させる。
- ④ 集合場所でクラス単位に生徒等を整列させ、点呼を行う。
- ⑤ 緊急事態がおさまるまで生徒等を監督し、情報を伝え、元気づける。
- ⑥ 持ち出しされた物品等の警備にあたる。

(3) 救護班

- ① 応急手当をする。
- ② 負傷者の応急手当の状況を記録する。
- ③ 被災者の場所を本部に報告し、必要に応じ応援を要請する。
- ④ 被災者の場所を記録する。
- ⑤ 生徒等の身体等を確認する。

(4) 消火・施設点検班(運水砂運搬等)

- ① 火災発生場所を確認し、状況報告をする。
- ② 小規模な火災の消火を行う。

- ③ 非常持出品を搬出する。
- ④ 点検結果を記録する。

(5) 搬出班

- ① 「非常持出し目録」を作成し、「非常持出」を朱書する。
- ② 非常持出しの優先順位を定め、常時その所在を確認しておく。
- ③ 安全確認後、割当クラスを必要に応じ動員し、非常持出しに当たる。
- ④ 持出しの際は置場所を指定し、警備班に連絡する。

4 夜間、休日の防火、防災の対応

- (1) 発見者は、災害発見と同時に防災組織図に従って連絡し、その後、適切な行動をとり、物的・人的被害を最小限にくいとめるように最善の努力をする。
- (2) 連絡を受けた本部員は直ちに参集し、適切な状況判断のもとに、逐次参集する職員・生徒に適切な本司令をして迅速に活動する。
- (3) 本部から発せられる司令は、その時の状況判断によってなされるが、通常、本部→各班長→副班長→生徒のとおり実施する。
- (4) 台風前後の対策や整理も前表記に準ずるが、司令は本部で適時、発する。
- (5) 作物や家畜等についての台風前後対策は、学科長を中心に農業職員間で話し合い職員生徒の協力を得て万全を期するものとする。

5 地震・津波対策

(1) 職員体制

基本的に 防火、防災の組織図による体制で取り組む。クラス担任は生徒の安全確保・避難場所への移動を最優先させる。

(2) 大規模な地震が発生した場合

- ① 防災組織図のとおり、対策本部設置し、各班の役割に当たる。
- ② 授業等、生徒の指導に当たっている職員は、生徒の安全確保に努め、状況に応じた避難等の指示をする。

※特にあわてて外に飛び出さず、担当の指示に従い、ゆれが収まるのを待ち、避難場所へ移動する。

- ③ 学級担任等は速やかに生徒の状況を掌握し、対策本部に報告する。
 - ④ 行方不明者がいる場合、周辺の安全確認後、本部より指示された職員は安否確認を行う。
 - ⑤ 負傷者の有無を確認し、負傷者がある場合は、救護班で対応すると同時に対策本部に報告する。
 - ⑥ 生徒の帰宅は、保護者と連絡を取り状況に応じて生徒の引き渡しを行う。保護者と連絡が取れない場合は、学校で保護する。
- ※下校する場合は、集団で行動するよう指示する。必要に応じ職員が引率する。
- ⑦ 被害状況の確認を行い、教育委員会等に報告する。

(3) 津波警報が発令された場合

- ① 直ちに授業等を中止する。
- ② 対策本部は、津波の到達時刻の状況に応じて、避難経路の指示・誘導を行う。
・津波の到達時刻の状況に応じて、防災組織図のとおり、各班の役割に当たる。
- ③ 避難場所において、生徒・職員の安否確認を行い、対策本部に連絡をする。
・行方不明者がいる場合には、周辺の安全確認後、本部より指示された職員は安否確認を行う。
・負傷者の有無を確認し、負傷者がある場合は、救護班で対応すると同時に対策本部に報告する。
- ④ 生徒の帰宅は、保護者と連絡を取り状況に応じて避難場所等で生徒の引き渡しを行う。
・保護者と連絡が取れない場合は、避難場所等で保護する。
・下校できる状況にある場合は、集団で行動するよう指示する。必要に応じ職員が引率する。
- ⑤ 被害状況の確認を行い、教育委員会等に報告する。

(4) 校外学習時における対応について（地震・津波）

- ① 直ちに学習活動等を中断する。
- ② 安全な避難場所（高台等）に避難指示をする。
- ③ 生徒・職員の安否確認を行い、学校（対策本部）へ連絡する。
- ④ 学校から各家庭へ安否の連絡を行う。
- ⑤ 復路の状況把握を確認し、状況に応じて、復路引率者を派遣する。
- ⑥ 生徒の帰宅は、保護者と連絡を取り状況に応じて避難場所等で生徒の引き渡しを行う。
・保護者と連絡が取れない場合は、避難場所等で保護する。

※地震・津波における危機管理マニュアル(令和4年4月) 参照

[10] 生徒の概要

1 出身中学校別生徒数

No.	出身中	年次(クラス)				計
		1A	2A	3A	4A	
1	具志川	4	1	3	2	10
2	具志川東	6	2	2	3	13
3	あげな	2	3	5	5	15
4	高江洲	1	1	1	1	4
5	与勝	2	3	3	2	10
6	与勝第二	1		1		2
7	石川	1	2	2	4	9
8	伊波	1	1		2	4
9	コザ	1				1
10	美里	1			1	2
11	安慶田					0
12	宮里	4	1	3	1	9
13	沖縄東	2				2
14	嘉手納					0
15	古堅	1				1
16	読谷		1	1	2	4
17	金武					0
18	北谷			1	1	2
19	北中城	1	1	1		3
20	彩橋				1	1
21	美東	3	2	4	1	10
22	山内			1		1
23	中城	1				1
24	真志喜		1			1
25	普天間					0
26	津堅					0
27	桑江					0
28	宜野湾			1		1
29	嘉数	1				1
30	県外					0
合計		33	19	29	26	107

2 市町村別生徒数

No.	市町村	年次(クラス)				計
		1A	2A	3A	4A	
1	うるま市	21	13	18	21	73
2	沖縄市	9	3	7	2	21
3	北中城村	1	1	1		3
4	読谷村		1	1	2	4
5	嘉手納町					0
6	金武町					0
7	宜野湾市	2	1	1		4
8	北谷町			1	1	2
9	浦添市					0
10	中城村					0
11	恩納村					0
12	県外					0
合計		33	19	29	26	107